



LAGUNA

151-MFlux5

MFlux 5 Mobilusis oro filtras

Naudojimo instrukcijos



Gamintojas

Laguna Tools Inc.

744 Refuge Way, Suite 200 Grand Prairie, Teksasas, 75050

JAV

Telefonas: +1 800-234-1976

Interneto svetainė: www.lagunatools.com

Platintojas

IGM tools and machines s.r.o.

Ke Kopanině 560, 252 67, Tuchoměřice

Čekijos Respublika, ES

Telefonas: +420 220 950 910

El. paštas: sales@igmtools.com

Interneto svetainė: www.igmtools.com

2024-11-18

151-MFlux5 LAGUNA mobiliųjų oro filtrų vadovas LT v1.03.00 A4ob
Pavyzdinis mašinos vadovas LT v1.00.00.00



PDF ONLINE
www.igmtools.info



LT - lietuvių kalba **naudojimo instrukcija**

(originalių instrukcijų mašininis vertimas)

Gerbiamas kliente,

Labai dėkojame už parodytą pasitikėjimą įsigyjant naują "Laguna" mašiną iš IGM. Šis vadovas parengtas **IGM LAGUNA MFlux 5 mobiliojo oro filtro** savininkams ir naudotojams, kad būtų užtikrintas saugus įrenginio paruošimas, naudojimas ir priežiūra. Atidžiai ir išsamiai perskaitykite šiame vadove pateiktą informaciją. Naudokite įrenginį laikydamiesi šių instrukcijų ir nurodymų. Taip užtikrinsite maksimalų jo tarnavimo laiką ir našumą. Laikykitės darbo saugos reikalavimų.

Linkime jums daug darbo ir asmeninių malonumų dirbant su IGM LAGUNA MFlux 5 mobiliuoju oro filtru.

Turinys

1. EB atitikties deklaracija (originalo vertimas)
 - 1.1 Garantija
2. Produkto specifikacija
3. Sauga
 - 3.1 Numatytas naudojimas
 - 3.2 Bendrieji saugos nurodymai
 - 3.3 Simboliai
 - 3.4 Papildomi nurodymai dėl oro filtrų
 - 3.5 Elektros jungtis
 - 3.6 Aplinka
4. Mašinos aprašymas
 - 4.1 Pakuotės turinys
 - 4.2 Dalių aprašymas
5. Užsakymas
 - 5.1 Išpakavimas
 - 5.2 Surinkimas
 - 5.3 Darbas su mašina
6. Techninė priežiūra ir tikrinimas
 - 6.1 HEPA filtro keitimas
7. Priedai
8. Gedimų šalinimas
9. Laidų schema
10. Detalių sąrašas

EB atitikties deklaracija (originalo vertimas)

Pagal šias EB direktyvas
- Mašinų direktyva: 2006/42/EB



Ieškovė: LAGUNA TOOLS, INC./ 744 Refuge Way, Suite 200, Grand Prairie, Teksasas, 75050 JAV

SAN FORD MACHINERY CO., LTD./ No.169, Chung shan Rd., FengYuan Dist., Taichung City 420, Taivanas (R.O.C.), Taivanas, gamintojas, pareiškia, kad toliau nurodyta mašina:

**ORO FILTRO MODELIS:
MFLUX5**

jei jis naudojamas ir prižiūrimas pagal visuotinai pripažintus geros praktikos principus ir naudojimo instrukcijoje pateiktas rekomendacijas, jis atitinka esminius Mašinų direktyvos sveikatos ir saugos reikalavimus.

Asmuo, rengiantis techninę dokumentaciją ES:

Pavadinimas: IGM nastroje a stroje s.r.o.
Adresas: Ke Kopanine 560, Tuchomerice, CZ-252 67
Tel.: +420 220 950 910
El. paštas: sales@igmtools.com

TCF (Nr. SF-2024003-A1) archyvuoja CEPROM S.A., kurios registruota buveinė yra Str. Fântânele f.n., 440240 Satu Mare, judetul Satu Mare, Rumunija.

Kalbant apie specifіškiausius šios mašinos pavojus, sauga ir atitiktis esminiams direktyvos reikalavimams buvo grindžiama standartų elementais:

- EN ISO 12100:2010 / Mašinų sauga. Bendrieji projektavimo principai. Rizikos įvertinimas ir mažinimas (ISO 12100:2010)
- EN 60204-1:2018 / Mašinų sauga. Mašinų elektros įranga. 1 dalis.



Data: 2024 11 11

Įgalioto asmens parašas:

Pareigos: generalinis direktorius

Vieta.

744 Refuge Way, Suite 200, Grand Prairie, Teksasas, 75050, JAV

1.1 Garantija

IGM visada stengiasi pateikti kokybišką ir veiksmingą produktą. Garantija taikoma pagal galiojančias IGM pardavimo ir garantijos sąlygas.

2. Produkto specifikacija

Įrenginio matmenys (I x P x A):	483 x 452 x 925 mm
Įrenginio svoris:	45,1 kg
Pakuotės matmenys (I x P x A):	960 x 490 x 480 mm
Pakuotės svoris:	47,5 kg
Triukšmo lygis:	58-61 dB
Variklis:	750 W
Maitinimas:	230 V / 50 Hz / 1 fazė
Maksimalus siurbimo pajėgumas:	530 m ³ /val. (313 CFM)
Ventiliatoriaus skersmuo:	230 mm (9")
Siurbimo angos skersmuo:	1x 150 mm ir 4x 100 mm (tik su priedais)
Valdymas:	Aukšto dažnio nuotolinio valdymo pultas
Filtras:	2x HEPA – 99,99 % dalelių, didesnių nei 0,3 mikrono
Filtruojamas plotas:	5,29 m ²
Filtro matmenys:	330 x 330 x 100 mm

3. Sauga

Norėdami tinkamai naudoti, laikykitės šiame vadove pateiktų nurodymų ir bendrųjų jūsų šalyje galiojančių taisyklių. Naudotojas prisiima atsakomybę už naudojimą ne pagal paskirtį.

3.1 Numatytas naudojimas









Įrenginys skirtas filtruoti tik orą be degių medžiagų. Nenaudokite mašinos medienos dulkėms ir pjuvenoms iš medžio apdirbimo staklių ištraukti. Draudžiama siurbti bet kokias kitas medžiagas.

3.2 Bendrieji saugos nurodymai

Įspėjimas! Perskaitykite visas saugos instrukcijas ir nurodymus. Nesilaikant saugos instrukcijų, gali būti sugadinta mašina ir sunkiai sužalotas operatorius. Saugokite instrukcijas, kad galėtumėte su jomis susipažinti ateityje.

- Netinkamai naudojama mašina gali būti pavojinga.
- Mašiną gali valdyti tik asmuo, susipažinęs su šio vadovo turiniu ir mašinos veikimu.
- Saugokite vaikus ir naminius gyvūnus nuo su šiuo aparatu pateiktų pakavimo medžiagų.
- Pastatykite aparatą ant stabilaus, pakankamai apšviesto paviršiaus. Aplink mašiną turi būti pakankamai erdvės, kad galėtumėte saugiai dirbti.
- Prieš pradėdami eksploatuoti mašiną, patikrinkite jos techninę būklę. Mašiną galima naudoti tik esant neprikaištingai techninei būklei. Radę bet kokį gedimą, mašinos nepaleiskite ir paveskite jį pašalinti kvalifikuotam asmeniui.
- Nedelsiant pakeiskite sugadintas dalis. Remontui naudokite tik originalias atsargines dalis.
- Prieš pradėdami eksploatuoti reikia uždėti visus apsauginius dangtelius. Pažeistus dangtelius nedelsdami pakeiskite naujais.
- Mašiną turi naudoti, montuoti ir prižiūrėti tik su ja susipažinę ir apie pavojus žinantys asmenys. Nedarykite jokių mašinos pakeitimų!
- Reguliariai atlikite techninę priežiūrą.
- Laikykite mašiną ir jos aplinką švarią ir pakankamai apšviestą. Prieš paleisdami mašiną, nuo jos paviršiaus ir aplinkos pašalinkite visus įrankius.
- Surinkimo, remonto ir techninės priežiūros darbus atlikite tik tada, kai įrenginys yra atjungtas nuo maitinimo šaltinio.
- Venkite netyčinio mašinos paleidimo. Prieš prijungdami prie maitinimo šaltinio įsitikinkite, kad jungiklis yra išjungimo padėtyje.
- Patikrinkite, ar elektros grandinė atitinka šiame vadove nurodytus reikalavimus.
- Dirbdami su mašina pasirūpinkite savo saugumu. Ilgi plaukai, laisvi drabužiai ar papuošalai gali sužeisti. Dėvėkite tinkamus darbo drabužius, avėkite darbinius batus, naudokite galvos, akių, ausų ir kvėpavimo takų apsaugos priemones.
- Dirbdami su mašina nenaudokite darbinių pirštinių.
- Nedirbkite su mašina, jei jaučiatės pavargę, sergate arba esate apsvaigę nuo narkotikų ar vaistų.
- Stebėkite savo rankas ir pirštus. Dirbdami visada naudokite abi rankas.
- Nepasilenkite virš mašinos. Dirbdami visada išlaikykite tinkamą pusiausvyrą ir stovėkite ant tvirto ir stabilaus paviršiaus.
- Neleiskite vaikams ir kitiems asmenims laisvai judėti aplink mašiną. Laikykite mašiną vaikams ir ne kvalifikuotiems asmenims nepasiekiamoje vietoje. Neleiskite su mašina ir šiomis instrukcijomis nesusipažinusiems asmenims ja naudotis.
- Įjungto įrenginio nepalikite be priežiūros. Baigę darbą, mašiną išjunkite ir atjunkite nuo maitinimo šaltinio.
- Nepalikite aparato drėgnoje aplinkoje ir nelaikykite jo veikiamo lietaus.
- Neperkraukite mašinos.
- Nenaudokite mašinos, jei yra degių skysčių ar dujų.
- Įsitikinkite, kad variklio ventiliacijos anga visada laisva ir neuždengta.

3.3 Simboliai

	Prieš naudodami atidžiai perskaitykite visą vadovą ir saugos instrukcijas.
	Dėvėkite akių apsaugos priemones.
	Naudokite kvėpavimo takų apsaugą.
	Atjunkite aparatą nuo maitinimo šaltinio.
	Nuskaitykite QR kodą, kad rastumėte instrukcijas.
	CE ženklas: gaminyje atitinka Europos bendrijos direktyvas.
	Neišmeskite įrangos į mišrias komunalines atliekas.
	Paimkite pakuotę, kad ją tinkamai perdirbtumėte.

3.4 Papildomi nurodymai dėl oro filtrų

Įspėjimas! Darbo metu gali susidaryti dulkių, kuriose yra kenksmingų cheminių medžiagų, pavyzdžiui, švino iš švino dažų arba arseno ir chromo iš chemiškai apdorotos medienos. Dirbkite gerai vėdinamoje patalpoje ir dėvėkite patvirtintas apsaugos priemones. Laikykitės savo šalyje galiojančių saugos taisyklių.

- Dirbdami su mašina ir atlikdami jos techninę priežiūrą, naudokite akių ir kvėpavimo takų apsaugos priemones.
- Nešvarius filtrus išmeskite laikydamiesi vietinių jūsų šalies taisyklių.
- Prieš užvesdami mašiną įsitikinkite, kad ratai yra užfiksuoti.
- Niekada nepalikite rankų ar įrankių šalia siurbimo angos!
- Prieš įjungdami įsitikinkite, kad įsiurbimo ir išleidimo oro srautai yra laisvi ir niekas netrukdo jiems filtruotis.
- Mašiną naudokite tik su įmontuotais filtrais.
- Išsiurbkite tik nurodytą medžiagą. Jei darbo metu pastebėjote, kad mašina įsiurbė kitą nei numatyta medžiagą, nedelsdami nutraukite darbą ir išjunkite mašiną. Patikrinkite mašinos būklę.

3.5 Elektros jungtis

Įspėjimas! Bet kokius elektros jungčių ir grandinių pakeitimus gali atlikti tik kvalifikuotas elektrikas, laikydamasis visų galiojančių taisyklių ir standartų.

Įspėjimas! Mašinos neprijunkite prie maitinimo šaltinio, kol ji nėra paruošta eksploatacijai.



Reikalavimai grandinei

Įspėjimas. Šie reikalavimai taikomi grandinei, kurioje vienu metu veikia tik viena mašina. Dėl mašinos prijungimo prie bendros grandinės kreipkitės į kvalifikuotą elektriką. Įsitikinkite, kad grandinės dydis yra tinkamai parinktas saugiam darbui.

Šis aparatas skirtas naudoti su įžemintu maitinimo šaltiniu. Maitinimo grandinė apima visą elektros įrangą, esančią tarp mašinos ir jungiklio arba saugiklių pastate. Šios mašinos maitinimo grandinė turi būti tokio dydžio, kad ilgą laiką saugiai išlaikytų srovę, kai mašina yra visiškai apkrauta.

Įžeminimo ir kištuko reikalavimai

Įspėjimas! Jei mašina nėra tinkamai įžeminta ir prijungta prie maitinimo šaltinio, gali išstikti elektros smūgis, kilti gaisras arba mašina gali būti sugadinta.

Šis aparatas turi maitinimo laidą su įžeminimu. Kištukas turi būti įjungtas tik į tinkamą lizdą, kuris yra tinkamai įrengtas ir įžemintas pagal visus vietinius kodus ir standartus. Nemodifikuokite pateikto kištuko!

Nenaudokite aparato, jei pažeistas maitinimo laidas arba kištukas. Visus remonto darbus turi atlikti tik kvalifikuotas elektrikas!

3.6 Aplinka

Neišmeskite įrangos į mišrias komunalines atliekas. Elektros įranga turi būti tinkamai šalinama elektros atliekų surinkimo punktuose. Paimkite priedus ir pakuotes tinkamam perdirbimui. Laikykitės savo šalyje galiojančių taisyklių.



4. Mašinos aprašymas

Išnagrinėkite toliau pateiktus paveikslėlius, kad susipažintumėte su pakuotės turiniu ir mašinos dalimis bei funkcijomis.

4.1 Pakuotės turinys

- 1) "MFlux 5" oro filtras
- 2) 4x Šoninis suėmimas
- 3) Tvirtinimo detalės
- 4) Nuotolinio valdymo pultas
- 5) LT instrukcijos

4.2 Dalių aprašymas

Valdymo skydelis

A. Jungiklis ant plokštės

Įsijungia, jei mašina yra perkraunama. Palaukite kelias minutes, kol mašina atvės. Tada paspauskite mygtuką, kad iš naujo nustatytumėte.

B. Įjungimo / išjungimo jungiklis

Įjungia arba išjungia mašiną.

C. Suporavimo mygtukas skydelyje / Filtro atstatymo mygtukas

Naudojamas valdikliui suporuoti su mašina ir filtro keitimo indikatoriui atstatyti.

D. Filtro keitimo indikatorius

Rodo, kad reikia pakeisti HEPA filtrą nauju.



Nuotolinio valdymo pultas

Nuotolinio valdymo pultui reikia 27A tipo 12 V akumulatoriaus.

- A. Maitinimo mygtukas
- B. Išjungimo mygtukas
- C. Mygtukas rankiniam filtro valymo įjungimui (tik "PFlux")
- D. Valdiklio poravimo mygtukas



Nuotolinio valdymo pulto susiejimas

1. Prieš susiejant nuotolinio valdymo pultą, įsitikinkite, kad įrenginys yra įjungtas.
2. Paspauskite susiejimo mygtuką ant valdymo skydelio ir laikykite, kol išgirsite du pyptelėjimus.
3. Laikykite susiejimo mygtuką ant nuotolinio valdymo pulto kartu su susiejimo mygtuku ant valdymo skydelio, kol išgirsite tris pyptelėjimus. Nuotolinio valdymo pultas dabar yra susietas.

Kelių nuotolinio valdymo pultų susiejimas

Prie vieno įrenginio galima susieti iki 5 nuotolinio valdymo pultų. Kiekvienas pultas turi būti susietas atskirai. Jei prie įrenginio prijungsite šeštą pultą, pirmasis susietas pultas bus atjungtas ir pakeistas šiuo šeštuoju. Tai galioja ir kitiems pultams.

5. Užsakymas

Apytikslis surinkimo ir paruošimo laikas: 15 minučių

5.1 Išpakavimas

Išpakuodami atskirkite įrenginį ir visas komplektuojamas dalis nuo pakavimo medžiagų ir patikrinkite, ar jos nebuvo pažeistos vežant. Jei dėl gabenimo atsirado pažeidimų, nedelsdami kreipkitės į tiekėją.

Įrenginys pristatomas vienoje dėžėje. Rekomenduojama mašiną iš dėžės išimti dviese.

1. Iškirpkite išilgai ant dėžutės esančios juostos.
2. Nuimkite visas dalis nuo polistireno viršaus ir atidėkite jas į šalį.
3. Pašalinkite polistireno pakavimo medžiagą.
4. Atsargiai išimkite mašiną iš dėžės ir pastatykite ją ant ratukų.
5. Patikrinkite visas sudedamąsias dalis pagal pakuotės turinį.

5.2 Surinkimas

Paimkite keturias šonines rankenas ir varžtus. Sumontuokite dvi rankenas abiejose mašinos pusėse.



5.3 Darbas su mašina

Užtikrinkite pakankamą oro srautą. Patikrinkite, ar kiekviename modulinės konstrukcijos langelyje nėra kliūčių ar kitų objektų.

1. Prieš nuleisdami visas dėžes pritvirtinkite jas spaustukais.
2. Patikrinkite, ar maitinimo šaltinis nėra pažeistas ir ar tinkamai prijungtas.
3. Patikrinkite aplink mašiną. Naudojimo metu negalima atlikti jokių mašinos remonto ar techninės priežiūros darbų!
4. Norėdami paleisti, paspauskite įjungimo mygtuką valdymo skydelyje arba suporuotame nuotolinio valdymo pulte.
5. Norėdami išjungti, paspauskite mygtuką OFF valdymo skydelyje arba suporuotame nuotolinio valdymo pulte.

6. Techninė priežiūra ir tikrinimas

Įspėjimas! Remonto ir techninės priežiūros darbus atlikite tik tada, kai įrenginys yra atjungtas nuo maitinimo šaltinio. Techninę priežiūrą atlikite reguliariai.

Prieš kiekvieną mašinos naudojimą patikrinkite, ar nėra atsilaisvusių ar pažeistų dalių ir ar nėra susidėvėjęs arba pažeistas maitinimo šaltinis. Nenaudokite mašinos, kol šie defektai nebus pašalinti. **Po kiekvieno naudojimo išsiurbkite dulkes** ir atliekas iš mašinos ir aplinkinės teritorijos. Nuvalykite mašiną sausu skudurėliu.

Reguliariai atlikite šią techninę priežiūrą:

- Patikrinkite sandariklius.
- Išvalykite filtrus ir jų sudedamąsias dalis.

6.1 HEPA filtro keitimas

Mašinoje įrengtas šviesos diodų indikatorius, rodantis, kad filtras turi būti pakeistas po 4000 darbo valandų. Kai LED indikatorius mirksi du kartus, filtrus reikia keisti.

Pakeitę filtrus, 5 kartus paspauskite filtro atstatymo mygtuką, kad laikmatis būtų atstatytas.

Jei mašinoje taip pat įrengtas anglies filtras, rekomenduojame visus filtrus keisti iš karto. Anglies filtro ir HEPA filtro eksploataavimo trukmė yra vienoda - 4000 darbo valandų.

1. Atlaisvinkite abiejose pusėse esančius prispaudimo spaustukus.

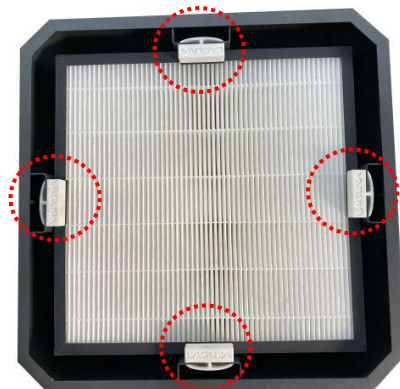


Užrakinta



Atrakintas

2. Abu HEPA filtrai tvirtinami keturiais laikikliais. Pirmiausia ištraukite laikiklius ir tada išimkite filtrą.



3. Užterštą HEPA filtrą pakeiskite nauju. Naujį filtrą įdėkite pagal etiketėje esančią rodyklę.



4. Pakeitę HEPA filtro laikiklius, vėl juos sumontuokite ir pritvirtinkite dėžę spaustukais. Patikrinkite, ar dėžutės yra sulygiuotos, kad būtų tinkamai užsandarintos. Būtinai iš naujo nustatykite laikmatį.

7. Priedai

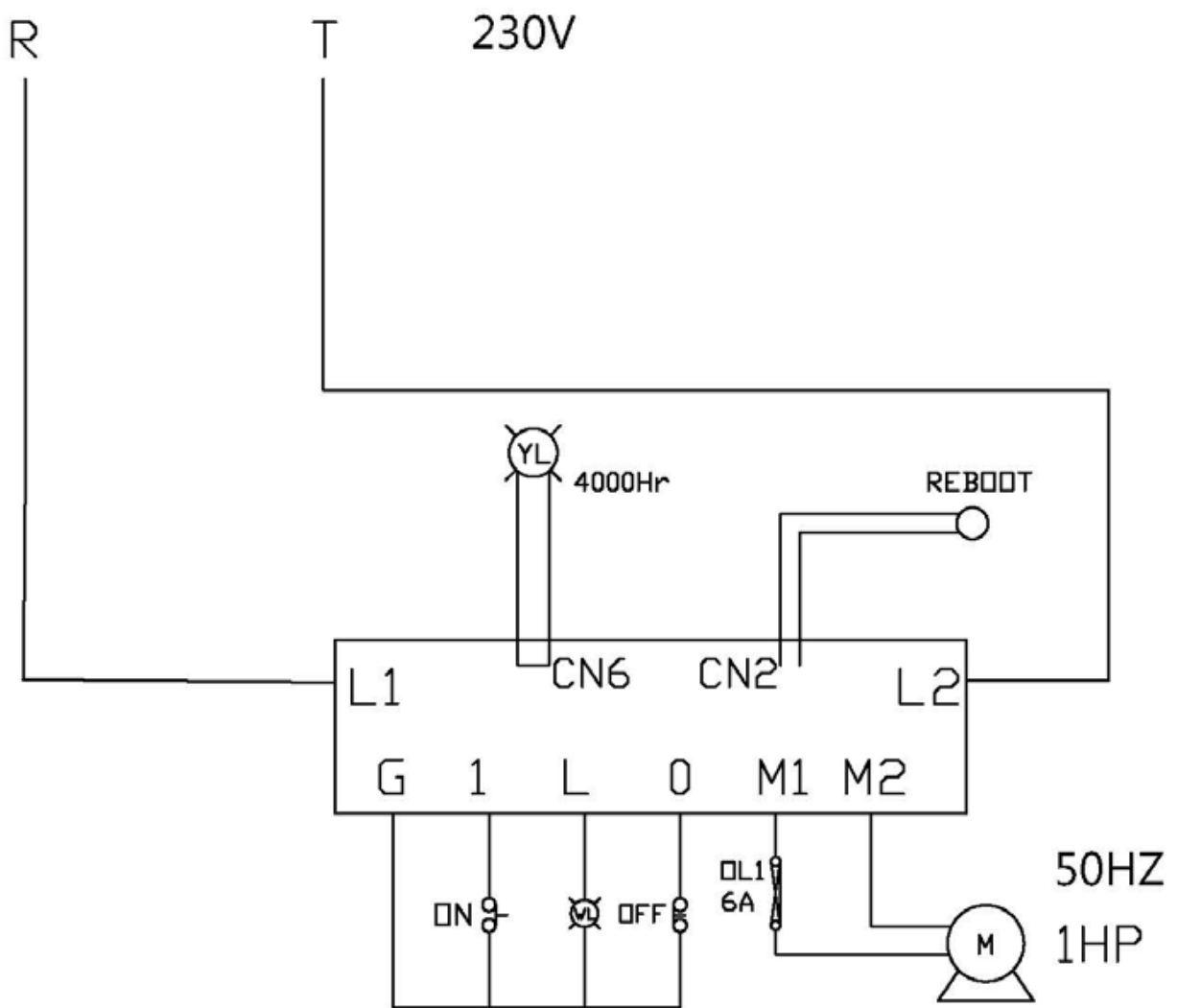
Rekomenduojamus priedus rasite IGM svetainėje.

Įspėjimas! Įrengus nepatvirtintus priedus, galima sugadinti mašiną ir sunkiai susižeisti. Naudokite tik IGM rekomenduojamus šiai mašinai skirtus priedus.

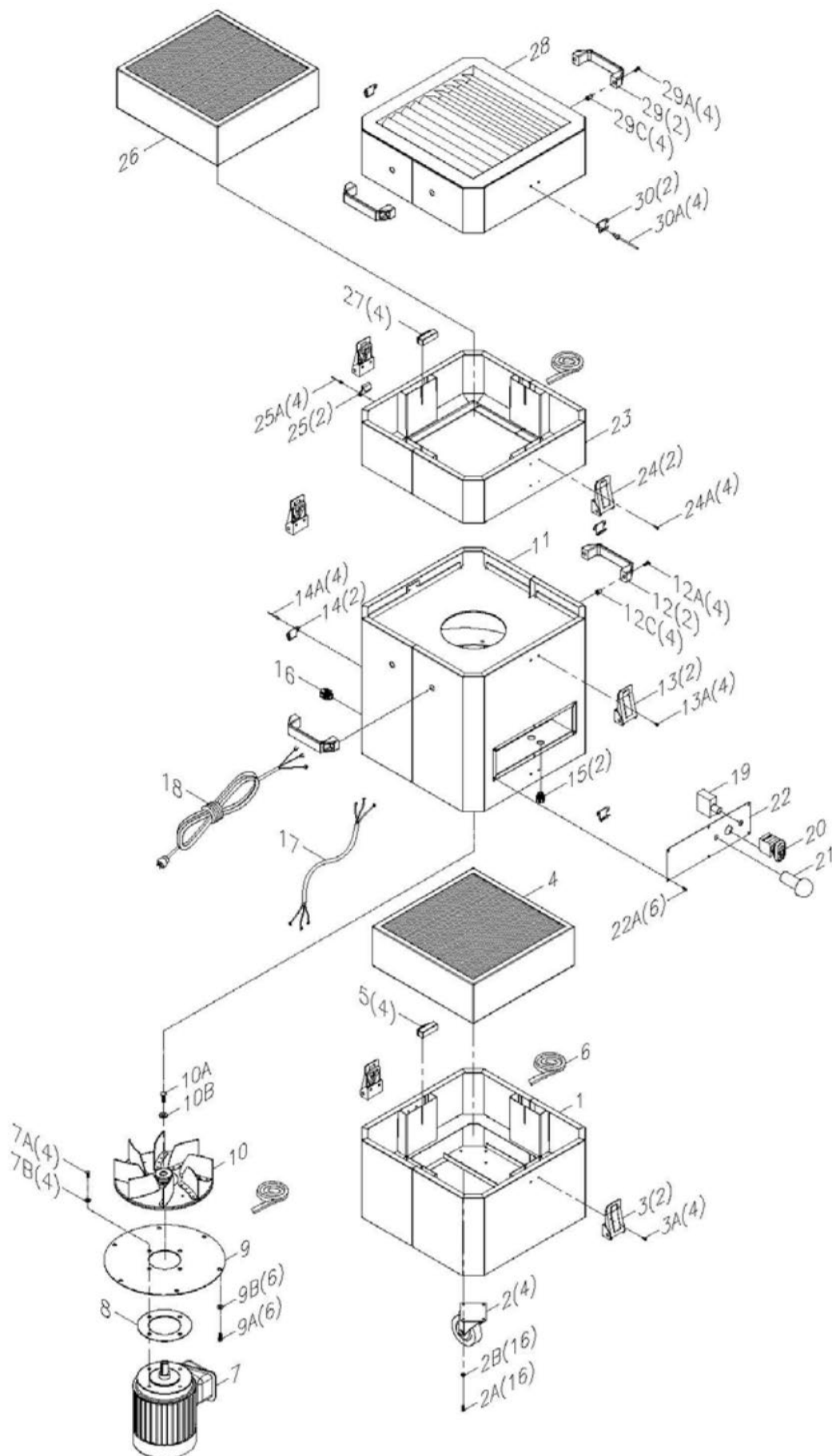
8. Gedimų šalinimas

<p>Mašina neįsijungia arba suveikia grandinės pertraukiklis. Galima priežastis:</p> <ol style="list-style-type: none"> 1) Maitinimas yra išjungtas arba sugedęs. 2) Perdegė ir (arba) atjungtas saugiklis / saugiklis. 3) Sugedęs nuotolinio valdymo pultas. 4) Netinkamas variklio prijungimas. 5) Pagrindinis jungiklis prietaisų skydelyje yra išjungtas. 6) Nutrūkęs kontaktas / didelė varža. 7) Sugedęs jungiklis. 8) Variklio defektas. 	<p>Galimi sprendimai:</p> <ol style="list-style-type: none"> 1) Įsitinkite, kad maitinimo šaltinis yra įjungtas ir turi tinkamą įtampą. 2) Įrenkite tinkamą grandinės pertraukiklį, įjunkite grandinės pertraukiklį. 3) Pakeiskite baterijas; įsitinkite, kad matote aparatą ir esate signalo veikimo zonoje. 4) Pakeiskite laidus arba išsikovieskite sertifikuotą techninės priežiūros specialistą ar elektriką. 5) Leiskite varikliui atvėsti, užtikrinkite pakankamą mašinos ventiliaciją, iš naujo įjunkite. 6) Patikrinkite, ar nėra nutrauktų arba netinkamai sujungtų laidų, jei reikia, pataisykite. 7) Pakeiskite jungiklį. 8) Bandytas / remontas / keitimas.
<p>Per didelė vibracija arba triukšmas darbo metu. Galima priežastis:</p> <ol style="list-style-type: none"> 1) Laisva sudedamoji dalis. 2) Atsilaisvinęs arba sulūžęs variklio laikiklis. 3) Ventilatorius trenkia į dangtį. 4) susidėvėję variklio guoliai. 	<p>Galimi sprendimai:</p> <ol style="list-style-type: none"> 1) Patikrinkite ir priveržkite visus varžtus ir (arba) varžles. 2) Prireikus priveržkite arba pakeiskite. 3) Patikrinkite ventilatorių ir dangtelį; pakeiskite. 4) Sukite veleną rankiniu būdu. Patikrinkite, ar nėra laisvumo arba laisvumo, ir prireikus pakeiskite guolius.
<p>Mašina veikia per garsiai, vibruoja ir skleidžia pasikartojantį triukšmą. Galima priežastis:</p> <ol style="list-style-type: none"> 1) Mašina stovi ant nelygaus paviršiaus. 2) Pažeistas ir (arba) nesubalansuotas ventilatorius. 3) Galimos jungtys. 4) Ventilatorius yra atsilaisvinęs. 5) Ventilatorius trenkia į dangtį. 	<p>Galimi sprendimai:</p> <ol style="list-style-type: none"> 1) Pastatykite mašiną ant lygaus paviršiaus. 2) Patikrinkite, ar ventilatorius nėra sulenktas, atsilaisvinęs ar kitaip pažeistas. 3) Patikrinkite ir priveržkite visas tvirtinimo detales. 4) Pakeiskite variklį ir ventilatorių. 5) Patikrinkite ventilatorių ir dangtį; pakeiskite.

9. Laidų schema



10. Detalių sąrašas



Nuoroda Nr.	Dalies pavadinimas	Aprašymas	Q'TY
1	EXHAUSTFILTERBOX		1
2	3"WHEEL		4
2A	HEX BOLT	1/4"*3/4"	16
2B	FLAT WASHER	1/4"	16
3	LATCH	85#	2
3A	ROUND PH HD SCREW	3/16"*3/8"	4
4	HEPA FILTER	330*330*100 mm	1
5	HEPAFILTER FASTENER		4
6	FOAM TAPE	3/15 mm	1
7	MOTOR	1 AG/230 V/50 HZ / VIENA FAZĖ	1
7A	HEX BOLT	5/16"*3/4"	4
7B	FLAT WASHER	5/16"	4
8	MOTOR GASKET		1
9	MOTOR SUPPORT BASE		1
9A	HEX BOLT	1/4"*3/4"	6
9B	FLAT WASHER	1/4"	6
10	FAN	9"	1
10A	HEX BOLT	5/16"*3/4"	1
10B	IMPELLER WASHER	5/16"	1
11	FAN HOUSING		1
12	HANDLE		2
12A	ROUND HD SUNKEN BOLT	3/8"*1"	4
12C	RIVETNUT	3/8"	4
13	LATCH	85#	2
13A	ROUND PH HD SCREW	3/16"*3/8"	4
14	LATCH BASE		2
14A	RIVET		4
15	STRAIN RELIEF		2
16	STRAIN RELIEF	PG-13.5	1
17	MOTOR CORD		1
18	POWER CORD		1
19	OVERLOAD PROTECTOR	6A	1
20	ON/OFF SWITCH		1
21	RESET/REMOTE BUTTON		1
22	CONTROL PANEL		6
22A	ROUND PH HD SCREW	3/16"*3/8"	1
23	FILTER BOX		2
24	LATCH	85#	2
24A	ROUND HD SUNKEN BOLT	3/16"*3/8"	4
25	LATCH BASE		2
25A	RIVET		4
26	HEPA FILTER	330*330*100 mm	1
27	HEPA FILTER FASTENER		4
28	VENT INTAKE		1
29	HANDLE		2
29A	ROUND HD SUNKEN BOLT	3/8"*1"	4
29C	RIVET NUT	3/8"	4
30	LATCH BASE		2
30A	RIVET		4